

# Evaluatie aanpak fietsdiefstal Delft

---

## 1. Inleiding

Eind 2007 is in Delft de nota Aanpak Fietsdiefstal vastgesteld. Deze omvat een pakket aan verschillende maatregelen dat het fietsdiefstalprobleem in Delft moet verminderen. Diverse organisaties binnen en buiten de gemeente werken hieraan mee.

### Doelstellingen

In het regeerakkoord zijn op landelijk niveau afspraken gemaakt over veiligheid. Delft heeft zich hierbij aangesloten. Daarom is de volgende doelstelling geformuleerd:

*“Een reductie van 15% in 2010 ten opzichte van 2006”.*

Dat betekent dat het absolute aantal fietsdiefstallen in het jaar 2010 minder moet zijn dan **1026** (geregistreerde gestolen fietsen). Een kanttekening die hierbij gemaakt moet worden is dat het aantal fietsdiefstallen afgemeten wordt aan het aantal aangiften. Helaas wordt niet elke diefstal gemeld, waardoor het eigenlijke aantal fietsdiefstallen hoger ligt. Hoe groot het aantal niet gemelde fietsdiefstallen, oftewel het ‘dark number’ precies is, is onbekend.

Omdat het doen van aangifte belangrijk is voor de opsporing van gestolen fietsen is binnen het project als subdoelstelling geformuleerd:

*“Het verhogen van de aangiftebereidheid”*

### Evaluatie

In het 4e kwartaal van 2007 is gestart met de uitvoering van het maatregelenpakket uit de nota Aanpak fietsdiefstal. In de nota is aangegeven dat “medio 2009 zal gekeken worden, in hoeverre het project tot dan toe heeft bijgedragen aan de doelstelling: Reductie van het aantal fietsdiefstallen met 15% in 2010 ten opzichte van 2006. Specifiek zal ook de hoogte van de aangiftebereidheid gemeten worden”.

Eind 2009 is gestart met de evaluatie. De evaluatie bestaat uit de volgende onderdelen:

- Enquête Delft Internet Panel;
- Gegevensverzameling/analyse;
- Achterhalen van het effect van de maatregelen.

In 2007 is een nulmeting gehouden aan de hand van een enquête onder het Delft Internet Panel (DIP). In december 2009 zijn dezelfde vragen gesteld aan het DIP. Deze eenmeting geeft inzicht in de hoogte van de aangiftebereidheid bij Delftse burgers. Bij instanties als Politie Haaglanden en Centrum Fietsdiefstal zijn gegevens opgevraagd over het aantal aangiftes en het aantal gestolen fietsen in de afgelopen jaren. Met het projectteam “aanpak fietsdiefstal” met Politie, vakteam Toezicht Openbare Ruimte (TOR), programma Veiligheid en vakteam Mobiliteit van de gemeente zijn de genomen maatregelen en (mogelijke) effecten besproken. Via internet en gesprekken met het landelijke Centrum Fietsdiefstal zijn landelijke ontwikkelingen en voorbeeldprojecten bij andere gemeenten achterhaald.

## 2. Aanpak fietsdiefstal

Het probleem van fietsendiefstal wordt alleen goed aangepakt door een integrale aanpak. Dit betekent dat alle betrokken partijen eraan moeten werken om gezamenlijk het probleem van fietsendiefstal te bestrijden. Verder wil de integrale aanpak zeggen dat er op alle onderdelen van de keten maatregelen getroffen dienen te worden. Tenslotte is communicatie bij alle onderdelen van essentieel belang.

<b>Proactie/ Preventie</b>	Treffen van maatregelen die de structurele oorzaak van diefstal wegnemen of het risico verkleinen	Verbeteren stallingsvoorzieningen en toezicht en bevorderen gebruik	Communicatie
<b>Preparatie</b>	Voorbereiding op bestrijding fietsendiefstal	Registratie	
<b>Repressie</b>	Bestrafing fietsendiefstal en heling	Controle en handhaving	
<b>Nazorg</b>	Acties om terug te keren naar situatie voor diefstal	Terugbezorging, voorlichting slachtoffers	

In bijlage 1 zijn de maatregelen opgenomen uit de nota aanpak fietsdiefstal van 2007.



### Geef fietsendieven geen kans Zet je fiets goed op slot!

#### Moedersleutels fietsslot AXA gestolen

Let op: onlangs zijn moedersleutels bij de vakhandel gestolen, waarmee snel en eenvoudig de volgende fiets-slots kunnen worden opengemaakt: AXA, types 583-MBT 3027, SL7 - MBT 3027 en SL9 - MBT 3028.

Op [www.gemeentedelft.info/delftfietst](http://www.gemeentedelft.info/delftfietst) vind je tips over het goed op slot zetten. Daar vind je ook informatie over het gratis laten graveren van je fiets met een code bij Biesieklette Vestplein (legitimatiebewijs meenemen). Check op [www.fietsdiefstalregister.nl](http://www.fietsdiefstalregister.nl) of een fiets die jou wordt aangeboden, als gestolen geregistreerd staat!



[www.gemeentedelft.info/delftfietst](http://www.gemeentedelft.info/delftfietst)

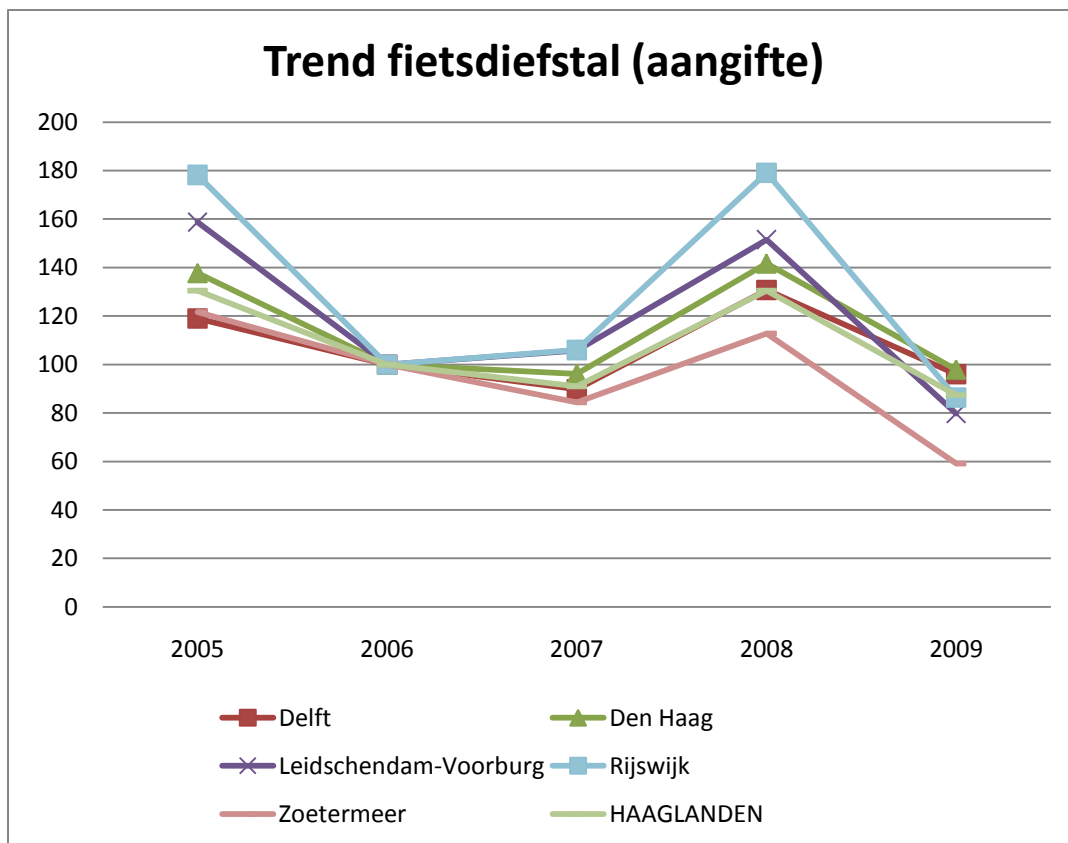


### 3. Ontwikkeling fietsdiefstal

In december 2009 is opnieuw een enquête afgenomen door de afdeling Onderzoek en Statistiek van de gemeente onder het Delft Internet Panel. Uit de laatste meting van het Delft Internet Panel blijkt dat de aangiftebereidheid met 3% is toegenomen van 79% in 2007 (nulmeting) en 82% in 2009 (eenmeting). Opmerkelijk is dat voor de daadwerkelijk gestolen fietsen slechts 57% aangifte is gedaan in 2007 en 55% in 2009. De resultaten zijn weergegeven in bijlage 2.

Cijfers (bron Politiemonitor Delft, 2009; zie bijlage 3) laten nu een afname zien van 3% aan het eind 2009 (1160 aangiftes fietsdiefstal) ten opzichte van 2006 (1198 aangiftes). De doelstelling wordt hierdoor waarschijnlijk in 2010 niet gehaald. In bijlage 3 zijn de resultaten per wijk en totalen per jaar opgenomen. Hotspots voor fietsdiefstal zijn de Stations Delft CS en Delft-Zuid, de Binnenstad, Voorhof én het gebied van de Technische Universiteit (TU) Delft.

Interessant is een vergelijking tussen regionale cijfers en de resultaten in Delft. Grafiek 3.1 laat zien dat Delft slechter scoort dan regionaal en gemeenten als Leidschendam-Voorburg, Zoetermeer en Rijswijk. De gesignaleerde daling van 27% (periode 2002-2006) in de nota Aanpak fietsdiefstal heeft zich ondanks een aantal genomen maatregelen niet doorgezet.



Index 2006 is 100. Jaar 2009 is op basis cijfers januari-juni (bron: [www.hoeveiligismijnwijk.nl](http://www.hoeveiligismijnwijk.nl) februari 2010)

Opmerkelijk is de sterke stijging in 2008. Dit heeft zeer waarschijnlijk te maken met de diefstal van de moedersleutels bij de vakhandel. Hierdoor konden fietsendieven op een eenvoudige manier diverse type fietsslots open maken. Na veelvuldige publicaties en communicatie hebben veel fietsers en fietshandelaren inmiddels hun fietsslots vervangen waardoor het probleem nu minder groot is. 20

tot 25% van het totaal aantal aangiften van misdrijven in Delft is fietsendiefstal. Aangiftes van fietsendiefstal drukt stevig op criminaliteitscijfers van Delft.

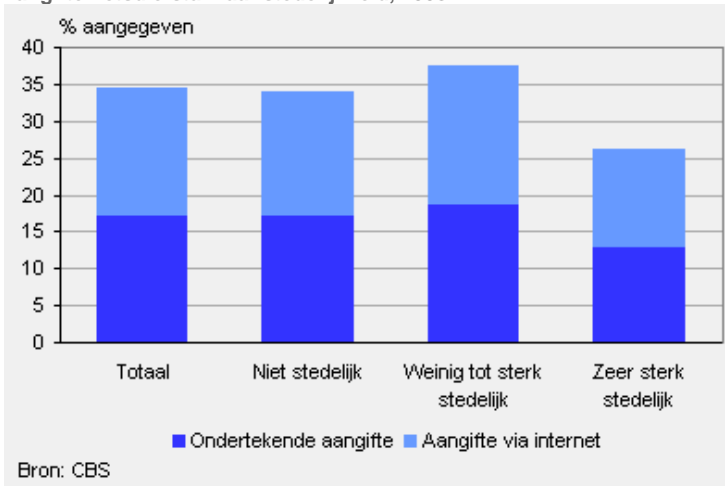
De enquête DIP laat zien dat het aantal werkelijk gestolen fietsen bijna twee keer zo hoog is als daadwerkelijk geregistreerd via aangiftes. Landelijk onderzoek geeft aan dat gemiddeld slechts één op de drie slachtoffers aangifte doet van fietsdiefstal. Het daadwerkelijke aantal gestolen fietsen ligt dus vele malen hoger dan geregistreerd in grafiek 3.1 en de tabel in bijlage 3. De Politie Haaglanden geeft aan dat in 2009 5% van de geregistreerde gestolen fietsen wordt teruggevonden. In 2008 lag dit aantal op 3%.

### Landelijk

In 2008 werd bij 5 procent van de Nederlanders een fiets gestolen. Stedelingen hebben veel vaker te maken met fietsdiefstal dan dorpelingen. In zeer sterk stedelijke gebieden werd van 8 procent van de mensen een fiets gestolen. Dat aandeel lag in de overige gebieden op gemiddeld 5 procent. Slachtoffers van fietsdiefstal uit de grote stad geven dit veel minder vaak aan bij de Politie. Slechts 26 procent van de fietsdiefstallen in zeer sterk stedelijke gebieden werd aangegeven ten opzichte van gemiddeld 37 procent in de overige gebieden.

Voor 45 procent van de mensen geldt dat ze aangifte doen in de hoop de fiets terug te krijgen. De helft van de aangiftes van fietsdiefstal gebeurt via internet. Dit geldt voor zowel de stedelijke als niet-stedelijke gebieden.

Aangifte fietsdiefstal naar stedelijkheid, 2008



Carin Reep

Bron: [Slachtofferschap en aangifte van fietsdiefstal 2008](#)

Het CBS registreert ook aantallen fietsverzekeringen en fietsen met diefstalpreventiechip. Hieruit blijkt dat in Haaglanden 47% van de fietsbezitters verzekerd is en dat 11% van de fietsen uitgerust is met diefstalpreventiechip (jaar 2008). De percentages liggen iets lager dan het landelijke gemiddelde. Het aantal verzekerden blijft de afgelopen jaren stabiel. Het aantal fietsen met een chip neemt gemiddeld 2% per jaar toe. Door de sterke groei van de verkoop van steeds duurdere en elektrische fietsen zullen de aantallen naar verwachting toenemen. In 2011 komt er een wettelijke verplichting om alle nieuwe fietsen van een uniek framenummer te voorzien (nu is dit alleen gebruikelijk bij de fietsen van de Nederlandse A-merk fietsfabrikanten als Batavus en Gazelle). Een uniek framenummer bevordert de opsporingsmogelijkheden voor Politie en Vakteam TOR.

## 4. Uitvoering maatregelen uit 2007

### Proactie / preventie

In fietsactieplan II 2005-2010 zijn diverse acties geformuleerd om het fietsparkeren in Delft te verbeteren. In de periode 2008-2009 zijn er vanuit de gemeente 1.090 extra fietsparkeervoorzieningen aangebracht. Het betreft 550 tulips bij station Delft-Zuid en 540 tulips/nietjes in de rest van Delft. Recent zijn extra fietsparkeervoorzieningen aangebracht bij het tijdelijke busstation CS door de aannemer. Door diverse werkzaamheden (o.a. Spoorzone) staat op bepaalde locatie de fietsparkeercapaciteit kwantitatief en kwalitatief onder druk. In de nota Aanpak fietsdiefstal zijn geen kwantitatieve taakstellingen ten aanzien van Proactie/Preventie aangegeven. Wel zijn de verschillende onderdelen uit de nota (zie bijlage 1) uitgevoerd. Als tariefactie zijn combikaartjes geïntroduceerd (gratis stallen bij bezoek aan theater of bioscoop). Verder kan het eerste uur sowieso gratis bewaakt worden gestald. Elk volgend uur kost de gebruiker € 0,50. Er zijn geen gegevens beschikbaar over de effectiviteit van het verbeteren van fietsparkeervoorzieningen op het tegengaan van fietsdiefstal.

### Preparatie

Via Stichting Biesieklette zijn diverse graveeracties uitgevoerd. Via posters, flyers en berichten in de Stadskrant is dit gecommuniceerd. Vanaf oktober 2007 tot en met 2009 zijn 320 fietsen voorzien van een uniek framenummer. Het geplande onderzoek naar verbeterde registratie met chips/tags door de TU Delft is niet uitgevoerd. Het doel van het deelproject was om alle fietsen in Delft te voorzien te hebben van een tag, om zodoende gestolen fietsen beter te kunnen onderscheppen. Politie gaf echter aan dat zij onvoldoende capaciteit hadden om vervolgonderzoek te doen naar alle deze potentiële fietsendieven. Daarbij groeit het aantal fietsen die vanuit de fabrikant al een ingebouwde chip hebben gestaag. Vanaf 2003 wordt er in praktisch alle nieuwe fietsen een chip ingebouwd. Eind vorig jaar had al een kwart van alle fietsen, zo'n 4,5 miljoen stuks, een ingebouwde chip en dat aantal groeit snel. Het overgrote deel van de fietsen die nog geen chip hebben, zijn de oudere, tweedehands fietsen. De kosten van het inbouwen van de chips komen op ca. € 20,- per fiets (materiaal en arbeid). De gemeente zou hiervan het leeuwendeel voor haar rekening moeten nemen, omdat fietsbezitters waarschijnlijk nauwelijks bereid zijn een dergelijk bedrag voor het chippen van hun oudere fiets te betalen. Er is daarom besloten dat de kosten die met het project zijn gemoeid niet in verhouding staan tot de baten, zeker gezien de beperkt beschikbare capaciteit bij de Politie. Bovendien zal, zonder tussenkomst van de gemeente binnen onafzienbare tijd het overgrote deel van de fietsen ook van een chip zijn voorzien.

De meting aangiftebereidheid is uitgevoerd door de afdeling Onderzoek & Statistiek in oktober 2007 (nulmeting) en in december 2009 (zie bijlage 2) via het Delft Internet Panel (DIP). Tevens is een onderzoek onder studenten uitgevoerd. Hieruit bleek geen significant verschil met de resultaten van de DIP-enquête. Wel ligt de aangiftebereidheid in Delft (55%) veel hoger dan het landelijke gemiddelde (33%). Dit is wellicht te verklaren doordat de onderzoeksmethoden verschillen.

Om de aangiftebereidheid te verhogen zijn registratiekaartjes gedrukt en uitgedeeld op de Owee 2009 (introductieweek TU Delft) en city-event op de Markt in 2008. Op deze evenementen is ook veel informatie verstrekt over het belang van het doen van aangifte. Tevens zijn registratiekaartjes verspreid bij graveeracties van Biesieklette en bij fietshandelaren. Ook is in de Stadskrant aandacht besteed aan het belang van een goede registratie van fietsen voor het doen van aangifte van fietsdiefstal. De enquête DIP laat zien dat de aangiftebereidheid tussen 2007 en 2009 licht is toegenomen.

### Repressie

Controle op gestolen fietsen vindt vooral plaats bij opruimacties bij het station CS door Vakteam TOR. Het gaat hierom weesfietsen (fietsen die op openbaar terrein gestald staan en al langere tijd niet meer zijn gebruikt) en fout of hinderlijk gestalde fietsen (buiten de rekken in aangewezen gebieden of op plekken waar deze looproutes en nooduitgangen belemmeren). Vanaf september 2009 worden deze apart geregistreerd. *Weesfietsen*: Van 1 september 2009 tot eind december 2009 zijn 651 weesfietsen verwijderd, hiervan zijn 12 fietsen opgehaald (2%). 3 fietsen zijn binnen 2 weken opgehaald en de rest na 2 weken. 3 fietsen hadden een apart Delft registratienummer vanuit de graveeracties van Biesieklette. *Fout/hinderlijk geparkeerd*: Vanaf 22 oktober tot eind december 2009 zijn 387 fietsen verwijderd. Hiervan zijn 204 fietsen opgehaald (53%) waarvan het merendeel binnen 1 week wordt opgehaald. Na 2 weken wordt er sporadisch een fiets teruggegeven.

Rest van Delft geheel 2009: ca. 1000 weesfietsen en 550 wrakken. Alle framenummers worden inmiddels genoteerd door Vakteam TOR en gecontroleerd door de Politie. Het aantal gestolen fietsen bij de opruimacties wordt niet apart geregistreerd. Ook wordt er vooralsnog geen gebruik gemaakt van de nieuwe scanners waarmee een snelle en rechtstreekse koppeling met het fietsdiefstalregister kan worden gelegd. Fietsen die niet worden opgehaald worden via Stichting Kringloop opgeknapt en verkocht.

Volgens het projectteam Aanpak fietsdiefstal ontbreken duidelijke protocollen ten aanzien van registratie van fietsen en controle van gestolen fietsen en afstemming tussen organisaties Kringloop, Vakteam TOR en Politie. Hierdoor kan het voorkomen dat gestolen fietsen toch weer verkocht worden.

Fietshandelaren zijn verplicht een register bij te houden van het aantal verkochte fietsen en bijbehorende framenummers. De controle van deze registers is de afgelopen jaren niet van de grond gekomen door capaciteitsgebrek bij de Politie Haaglanden en de gemeente.

De gebiedsgewijze aanpak door Vakteam TOR en Politie is de afgelopen jaren door capaciteitsgebrek beperkt uitgevoerd. Op basis van meldingen worden wel weesfietsen en wrakken verwijderd. Tevens zet de Politie ca. 5x per jaar een lokfiets in op het Bastiaansplein. Deze actie is succesvol maar vergt veel politiecapaciteit.

De Politie geeft aan dat de Algemene Plaatselijk Verordening (APV) van Delft nu weinig ruimte biedt voor het tegengaan van de (ver)koop van fietsen en fietsonderdelen op de openbare weg. Mocht de steler van de fiets de fiets op straat aan de man proberen te brengen en hij wordt betrapt bij deze handeling dan kan er moeilijk worden opgetreden. Er kan geen bewijs worden geleverd dat het een

gestolen fiets betrof, omdat er geen aangifte van de diefstal is. Ook kan de Politie niet bewijzen dat een fiets van diefstal afkomstig is, omdat er geen specifieke kenmerken meer op de fiets aanwezig zijn (zichtbaar verwijderde framenummer, verwijderden framestickernummer en handelaarssticker). De Politie kan een verdachte met een “kennelijk” gestolen fiets aanhouden voor het zogeheten “Witwassen” (art 420bis/ 420quater SR) op basis van:

- Het goed is onmiskenbaar afkomstig van een misdrijf (gezien het uiterlijk, specifieke kenmerken; zichtbaar verwijderde serienummers etc.)
- De wijze van verkrijging is niet “normaal”, i.c. het voor het goed betaalde, staat niet in verhouding tot de werkelijke waarde.
- Verdachte heeft geen aannemelijke verklaring voor het verkrijgen van het goed.

Begin 2009 zijn 20 zaken bij het Openbaar Ministerie aangeboden. 18 zaken zijn geseponeerd bij gebrek aan bewijs, doordat de verdachte een “aannemelijk” (al dan niet gelogen) verklaring had afgegeven. Een verdachte hoeft namelijk niet de waarheid te spreken bij zijn verklaring. Op het moment dat de verdachte verklaart dat hij/zij een fiets op straat heeft gekocht van een voor hem/haar onbekend persoon voor 200 euro, terwijl de fiets een dagwaarde heeft van 250 euro dan is dit volgens de wet een aannemelijke verklaring. De taak van de politie is dan om aan te tonen dat de verklaring niet aannemelijk is. Dit is het voor de politie zeer moeilijk te verifiëren, omdat de verdachte deze fiets op een openbare weg heeft gekocht van een onbekend persoon en de fiets geen specifieke kenmerken meer heeft. De fiets kan niet in beslag worden genomen en de verdachte hoeft geen afstand van de fiets te doen, dus de fiets gaat retour naar de verdachte. Buiten het feit dat hierdoor veel onderzoek en tijd in deze zaken gaan zitten (gemiddeld 6 uur per onderzoek) is het zeer demotiverend voor de politieambtenaren die deze onderzoeken verrichten en niet uit te leggen aan de burgers. Om de opsporing te verbeteren en politie-uren efficiënter in te zetten is een uitbreiding van de APV wenselijk. Daarnaast is de Politie ook op landelijk niveau in gesprek met het Openbaar Ministerie over de benodigde bewijslast om (frequente) fietsdieven aan te pakken.

In september 2009 is het voorstel van de Politie om de APV aan te passen besproken in de gemeentelijke projectgroep APV. Besloten is dat fietshandelaren verplicht een register moeten bijhouden en dat ook het bezit van inbrekerswerktuigen voor fietsdiefstal strafbaar is. Dit wordt in de APV opgenomen. Echter het verbod tot (ver)kopen van een fiets aan de openbare weg én het verbod op bezit van een anonieme fiets wordt niet in de APV opgenomen. Redenen hiervoor zijn dat:

- Juridisch gezien gaat het motief van aanpak fietsdieven verder dan het doel van de APV met betrekking tot regelen openbare ruimte en openbare orde.
- Het betreft een gemeentelijk overstijgende verplichting dat op landelijk niveau zou moeten worden geregeld.
- Een verbod zou iedereen treffen en de vraag is of dit proportioneel is.
- Een dergelijk verbod is moeilijk te handhaven.

## Nazorg

In 2009 zijn 5% van de gestolen fietsen (58 stuks) terugbezorgd door de Politie bij de rechtmatige eigenaren. Via de Kringloop zijn geen gestolen fietsen terugbezorgd. Bij de Kringloop ontbreekt momenteel een eenduidige registratie van de fietsen.

## Communicatie

Om de diverse acties in het kader van aanpak fietsdiefstal te ondersteunen zijn diverse communicatiemiddelen ingezet. Het gaat hierom posters, leaflets, persberichten, registratiekaartjes, fietslabels en artikelen in Stadskrant en studentenblad. Voor city-event en Owee is een stand ingericht en bemenst. Er is een huisstijl ontwikkeld "DELFT FIETST!" waarbij voor de aanpak van fietsdiefstal gebruik gemaakt van de slogan "Geef fietsendieven geen kans". Het is belangrijk dat burgers ook een eigen verantwoordelijkheid hebben om fietsdiefstal terug te dringen door het goed vastzetten van hun fiets, het doen van aangifte bij diefstal en geen gestolen fiets kopen.

## Is jouw fiets veilig voor fietsendieven?

Zaterdag 1 december vindt om 13.00 uur op het Vestplein een 'fietsdiefstalshow' plaats. Tijdens de show zal een 'dief' slechte fietsslots openbreken en verkeerd gestalde fietsen 'stelen'.

Na het zien van deze voorstelling zul je je fiets voortaan beter beschermen! **Kom kijken bij deze spectaculaire show!**



[www.biesieklette.nl](http://www.biesieklette.nl)  
[www.gemeentedelft.info/delftfietst](http://www.gemeentedelft.info/delftfietst)



## Laat je fiets 'nachtgraveren'!

## 5. Landelijke aanpak en voorbeeldprojecten

### Landelijk

Nederlandse burgers hebben aangegeven dat fietsdiefstal als één van de grote maatschappelijke ergernissen wordt ervaren. Gemeenten en het rijk zien het bestrijden van fietsdiefstal als een speerpunt. De doelstelling is 100.000 minder gestolen fietsen in 2010 ten opzichte van 2006, een afname van 13%. Het kabinet heeft deze doelstelling in het beleidsprogramma 2007-2011 opgenomen, als onderdeel van de Pijler veiligheid, stabiliteit en respect. In het Bestuursakkoord hebben de VNG en het rijk afgesproken dat gemeenten zich actief bezig houden met het bestrijden van fietsdiefstal. De Landelijke Stuurgroep Aanpak Fietsdiefstal, een samenwerkingsverband waarin naast de VNG alle andere relevante partijen vertegenwoordigd zijn, heeft een plan van aanpak ontwikkeld. De VNG spoort haar leden aan om aandacht te besteden aan dit plan van aanpak tegen fietsdiefstal.

In 2008 is een landelijke publiekscampagne georganiseerd. De VNG heeft acties georganiseerd voor gemeenten waaronder onder meer: een workshop over fietsdiefstal en oprichting van een (klankbord)werkgroep. Tevens is er door een aantal partijen (overheid, brancheverenigingen fietsfabrikanten/fietssloten, fietsersbond, Politie ed.) het Centrum Fietsdiefstal opgericht in 2008. Het centrum ondersteunt onder meer gemeenten en heeft als doel om de gezamenlijke kennis en expertise te borgen, te delen en actief uit te dragen. Het centrum biedt workshops aan voor toezichthouders/Politie, regelt fietsscanners met rechtstreekse koppeling naar fietsdiefstalregister en biedt foldermateriaal aan. Momenteel kunnen ook lokfietsen met GPS worden ingezet zodat de fietsendief op afstand kan worden gevolgd (minder Politiecapaciteit nodig). Tevens is een Toolkit voor gemeenten beschikbaar. Meer info op [www.centrumfietsdiefstal.nl](http://www.centrumfietsdiefstal.nl)

Sinds 28 januari 2008 is het fietsdiefstalregister functioneel. Het fietsdiefstalregister is te raadplegen door Politie, handel en burgers via [www.fietsdiefstalregister.nl](http://www.fietsdiefstalregister.nl) Alle Politiekorpsen zijn reeds aangesloten op het Fietsdiefstalregister van de Rijksdienst Wegverkeer (RDW). Aangiftes van gestolen fietsen die zijn voorzien van merk en framenummer of chipnummer worden geregistreerd in het fietsdiefstalregister.

Het ministerie van Verkeer en Waterstaat en de NS hebben, mede in samenwerking met de gemeente Delft, een handboek weesfietsen uitgebracht. Gestreefd wordt naar een landelijke uniforme aanpak van weesfietsen. De VNG en de Fietsersbond hebben in 2005 een publicatie "Aanpak fietsdiefstal in gemeenten" uitgebracht.

Er is dit jaar een centraal loket verzekeraars ingericht ([www.afac-verzekeringsfietsen.nl](http://www.afac-verzekeringsfietsen.nl)). Bij dit loket kunnen opsporingsdiensten nagaan of een fiets bij een verzekeringsmaatschappij als gestolen geregistreerd staat en of er al schade is uitgekeerd. Zij kunnen hiervoor een digitaal vragenformulier invullen dat met voorrang bij de verzekeraar binnenkomt.

Om ook de jeugd te betrekken bij de aanpak van fietsdiefstal, ontwikkelt het Centrum Fietsdiefstal een lespakket. Dit lespakket is inmiddels getoetst in een pilot in Hoorn. Vanaf maart 2010 kunnen basis- en middelbare scholen een lespakket bestellen.

## Regionaal/gemeenten

### *Amsterdam*

Aanscherpen beleidsregels fietswrakken en achtergelaten fietsen in openbare ruimte. Controle en handhaving is hiermee verbeterd. In de gemeente Amsterdam (en Utrecht) is eveneens sinds enkele jaren een artikel in de APV opgenomen waarbij het verboden is op of aan de weg fietsen ten verkoop aan te bieden. Hiermee wordt met succes tegen de verkoop van fietsen op straat opgetreden. Een schikkingsvoorstel van € 180 en een bedrag van € 210 ter zitting schrikt de burger af om op straat over te gaan tot het aanschaffen van een te goedkope fiets.

### *Huizen*

Op een aantal plekken in de gemeente hangen borden waarop staat hoeveel fietsen er op die plek in de afgelopen maanden zijn gestolen en ook de boodschap om de fiets op slot en vast te zetten.



### *Rotterdam*

Voorstel in behandeling voor aanscherping Algemene Plaatselijke Verordening met o.a.:

- Het verbod op de (ver)koop van fietsen op de openbare weg
- Aanstellen van een registercontroleur
- Laten vervallen van beperking in tijd van het artikel over het vervoer van inbrekerswerktuigen (voorbereidingshandelingen)
- Verbod op het bezit van een anonieme fiets zonder geregistreerde kenmerken

De registercontrole zal zich moeten toespitsen op die branches waarin relatief veel gestolen goederen verhandeld worden en waarin relatief veel notoire helers voorkomen. De opkopers en handelaren van fietsen worden in de APV met name genoemd als bedrijven die in het kader van de helingbestrijding bezocht moeten gaan worden.

Uit analyses van de fietsdiefstallen blijkt dat veruit de meeste fietsdiefstallen overdag plaatsvinden. In Rotterdam wordt dan ook voorgesteld om de bepalingen over de tijden uit het artikel 2.4.13 uit de APV te schrappen zodat ook overdag op te treden is tegen lieden die zich op de openbare weg bevinden met de meest uiteenlopende gereedschappen, voorwerpen of blanco sleutels die gebruikt worden bij het plegen van fietsdiefstallen.

Als de Politie verdachten op onherkenbaar gemaakte fietsen aantreft en wil staande houden, kan nu niet tot aanhouding van de verdachte overgaan. Vanwege de benodigde bewijslast zal de verdachte veelal worden heengezonden met zijn fiets. Dit is slecht voor de motivatie en het imago van de Politie. Het voorstel is om in de APV een bepaling op te nemen die het bezit van een fiets waarvan de kenmerken zijn verwijderd strafbaar te stellen. In die gevallen kan dan voor de APV worden vervolgd en tegen bezitters van dergelijke voertuigen worden opgetreden (zie ook blz. 8).

### *Tilburg*

In Tilburg is een algemene fietsafhandelcentrale (AFAC) opgericht. Gemeente en Politie hebben een convenant afgesloten. Er zijn wijkteams Politie/toezicht opgezet die periodiek controle uitoefenen op gestolen fietsen.

### *Haaglanden*

Onder het motto "Houd duh fiets" heeft de Politie in de Haagse wijk Segbroek begin dit jaar fietscontroles gehouden op alle scholen voor voortgezet onderwijs. De aanpak werd vorig jaar voor het eerst ingezet en krijgt dit jaar een vervolg.

Zoetermeer is begonnen met de actie 'Fiets op Slot' om het aantal fietsdiefstallen tegen te gaan. Bij de actie krijgen inwoners vijf euro korting op een nieuw en deugdelijk fietsslot. In Zoetermeer zijn vorig jaar meer dan 1300 fietsen gestolen. Zoetermeer behoorde daarmee tot de top 20 van de Nederlandse steden waar de meeste fietsen worden gestolen.

Gemeente Den Haag heeft een subsidie ontvangen van Stadsgewest Haaglanden om een eigen fietsdepot op te zetten. Hierbij is het wenselijk dat ook andere gemeenten uit Haaglanden zich hierbij aansluiten. Inmiddels heeft Delft een eerste afstemmingsoverleg gehad over het voorstel van Den Haag (zie bijlage 4). De afhandeling van weesfietsen, registratie van gestolen fietsen (inclusief aanstellen een registercontroleur voor Haaglanden) en promotieactiviteiten door het fietsdepot lijken kansrijke maatregelen.

## 6. Beleidsaanbevelingen

### Conclusies

Cijfers laten nu een afname van fietsdiefstal zien van 3% aan het eind van 2009 ten opzichte van 2006. De doelstelling wordt hierdoor waarschijnlijk in 2010 niet gehaald.

Uit de laatste meting van Delft Internet Panel blijkt dat de aangiftebereidheid met 3% is toegenomen van 79% in 2007 (nulmeting) en 82% in 2009 (eenmeting). Opmerkelijk is dat voor de daadwerkelijk gestolen fietsen slechts 57% aangifte is gedaan in 2007 en 55% in 2009.

De nota Aanpak fietsdiefstal uit 2007 heeft er toe geleid dat er meer aandacht, tijd en geld is besteed aan de bestrijding van fietsdiefstal. Partijen zijn beter gaan samenwerken en via communicatieacties is het publiek bewuster geworden van het belang van goede registratie, aangifte en veilig stallen van hun fiets.

De geringe afname van fietsdiefstal en landelijke ontwikkelingen tonen aan dat de maatregelen moeten worden voortgezet / aangescherpt en dat de samenwerking tussen Politie-Openbaar Ministerie-Vakteam TOR moet worden geïntensiveerd. Een bredere lokale en regionale aanpak biedt kansen.

Grote nieuwe onorthodoxe projecten hebben nu niet de voorkeur van het projectteam Aanpak fietsdiefstal. Er is nu onvoldoende capaciteit én eerst moet het reguliere werk (o.a. fietsverwijdering, registratie, controle) op orde zijn. Wel kan innovatie gezocht worden in betere afstemming met TU Delft en lokale fietshandelaren. Qua communicatie dient het ingezette beleid te worden voortgezet. De aanwezigheid op evenementen als Owee en City-event is goed bevallen.

### Aanbevelingen

#### *Proactie/Preventie*

- Verdere uitbreiding fietsparkeervoorzieningen conform de fietsparkeurnorm (met aanbindmogelijkheid) met name bij stations Delft en Delft-Zuid, Voorhof en de binnenstad als locaties met grootste risico voor fietsdiefstal.
- Onderzoek naar de kosten en baten van het volledig gratis maken van fietsenstallingen van Biesieklette in Delft.

#### *Preparatie*

- Aanstellen registercontroleur; zo mogelijk in samenwerking met fietsdepot Haaglanden (o.a. gemeente Den Haag en Zoetermeer).
- Aangifteformulier verbeteren door invullen framenummer te bevorderen. Herhaaldelijke communicatieacties uitvoeren om aangiftebereidheid te verhogen.

- Aansluiten bij fietsdepot Haaglanden voor eenduidige afhandeling verwijderde fietsen, verbetering opsporing gestolen en registratie/graveren fietsen. Nader onderzoek nodig naar kosten, procedures, locatie fietsdepot (centraal/decentraal) en inzet Sociale werkvoorziening (o.a. Kringloop).
- Regelmatig graveeracties uitvoeren in samenwerking met fietsdepot en Biesieklette
- Organisatie workshops toezichthouders-Politie-Biesieklette “Hoe herken ik een gestolen fiets”.

### *Repressie*

- Verhogen beschikbare opsporingscapaciteit Politie en Vakteam Toezicht Openbare Ruimte (TOR).
- In overleg met Centrum Fietsdiefstal en de Vereniging Nederlandse Gemeenten de mogelijkheid én wenselijkheid onderzoeken van het instellen van een verbod op de (ver)koop van fietsen op de openbare weg via de Algemene Plaatselijke Verordening. Tevens bezien of een verbod op het bezit van een anonieme fiets zonder geregistreerde kenmerken strafbaar kan worden gesteld. Dit maakt gerichte acties van Vakteam TOR en Politie mogelijk en verbetert de bewijslast tegen fietsendieven.
- Afstemming met Openbaar Ministerie in samenwerking met Centrum Fietsdiefstal omtrent benodigde bewijslast aanhouding (grote) fietsdieven.
- Onderzoeken of de termijn voor overdracht eigendom weesfietsen kan worden teruggebracht van 28 naar 14 dagen. Hiermee wordt capaciteit fietsenopslag vergroot.
- Aanschaf scanners voor signalering gestolen fietsen en koppeling aan landelijk fietsdiefstalregister; beschikbare capaciteit Vakteam TOR en Politie kan hiermee efficiënter worden ingezet.
- Aanschaf lokfiets met GPS-systeem; minder politiecapaciteit nodig én helers zijn beter te traceren.

### *Communicatie en nazorg*

- Periodiek monitoren effectiviteit maatregelen tegen fietsdiefstal én ontwikkeling aangiftebereidheid.
- Onderzoek naar mogelijkheden om niet opgehaalde weesfietsen te gebruiken als huurfiets voor TU-studenten. Hierdoor wordt het minder aantrekkelijk om goedkope gestolen fietsen te kopen. Tevens kan een dergelijk uniek systeem een aanvulling zijn op de OV-fiets en de TU Delft promoten.
- Aanvullende communicatieactiviteiten als Organisatie actiedag fietsdiefstal tijdens introductieweken (Owee), folders, persartikelen, preventietips, registratiekaart bij aankoop fiets. Ook aandacht voor voorlichting op middelbare scholen.
- Plaatsen waarschuwborden op locaties waar veel fietsen worden gestolen.
- Aanpak weesfietsen/fietsdiefstal met TU Delft afstemmen en onderzoek naar een effectieve aanpak fietsdiefstal. Gerichte voorlichting naar studenten. Ook kunnen afspraken met woningbouwverenigingen en fietshandelaren worden gemaakt.
- Organisatie prijsvraag voor innovatieve oplossingen tegen fietsdiefstal onder TU-studenten.

- Aansluiting zoeken bij landelijke werkgroepen Centrum Fietsdiefstal en Vereniging Nederlandse Gemeenten.
- Samen met Centrum Fietsdiefstal en Fietsberaad landelijk congres organiseren in Delft voor promotie en om kennisuitwisseling te bevorderen.

## **Colofon**

Evaluatierapport aanpak fietsdiefstal

16 maart 2010

Opdrachtgever: Gemeente Delft (Maaïke Konijn)

Auteur: Rob Ogink (Ogink Consultancy)

In samenwerking met: Projectteam aanpak fietsdiefstal  
Delft (Politie Delft, Vakteam TOR, Vakteam Mobiliteit,  
programma Veiligheid) en Onderzoek & Statistiek



BIJLAGE 1 *Maatregelenoverzicht 2007*

Aspect	Maatregel	Uitvoerende	Looptijd
Preventie	Realisatie buurtstallingen, trommels	Gemeente: Mobiliteit	Okt. 2007-2010
	Kwalitatieve en kwantitatieve uitbreiding klemmen	Gemeente: mobiliteit	doorlopend
	Realisatie fietsparkeer-voorzieningen bij nieuwbouw	Gemeente: mobiliteit	doorlopend
	Stimuleren gebruik bewaakte fietsenstallingen	Gemeente: mobiliteit, Politie, particuliere stallingen	Okt. 2007
	Stimuleren evenementenstallingen	Gemeente: mobiliteit	Okt. 2007
	Reguleren fietsparkeren	Gemeente: TOR	doorlopend
	<i>Realisatie stallingen bij scholen</i>	Gemeente: mobiliteit	doorlopend
Preparatie	Registratie d.m.v. graveren	Biesieklette	Okt. 2007-2010
	Onderzoek naar mogelijkheden tags of chips	TU Delft, evt. i.s.m. fietsfabrikanten	1 <sup>e</sup> helft 2008
	Meting aangiftebereidheid	Gemeente: O&S	Okt. 2007-2010
	Verhogen aangiftebereidheid	Gemeente: communicatie, mobiliteit	-
Repressie	Controle op diefstalsignalering o.a. bij verwijderde fietsen	Kringloop, Politie (evt Combiwerk)	Okt. 2007-2010
	Registercontrole bij tweedehands fietsenwinkels	Politie	Doorlopend
	Gebiedsgewijze aanpak	Gemeente: TOR, Prog.Veiligheid, Politie	Doorlopend
Nazorg	Terugbezorging gestolen fietsen	Politie, Kringloop	Okt. 2007

Communicatie, Overige	Opstellen en uitvoeren over-all communicatieplan	Gemeente, communicatie	Okt. 2007
	Algemene tijdsbesteding projectteamleden	Gemeente, Politie	Okt. 2007-2010

## BIJLAGE 2 Vergelijking enquête Delft Internet Panel 2007-2009

### Aangiftebereidheid fietsendiefstal

Het Delft Internet Panel (DIP) is in december 2009 wederom benaderd om een beeld te krijgen van het aandeel mensen dat bereid is aangifte te doen van fietsendiefstal. In september 2007 is er de 0-meting gehouden.

#### Respons

Van de 2.106 panelleden die zijn benaderd, hebben er 1.422 de vragenlijst ingevuld. Dit levert een respons op van 68%.

#### Resultaten

Hieronder worden de resultaten van de DIP-meting besproken. Er is gekeken of er verschillen zijn tussen diverse achtergrondgegevens (geslacht, wijk en leeftijdsgroepen) en er zijn vergelijkingen met 2007 gemaakt.

#### Fietsendiefstal

Allereerst is er gevraagd of men de afgelopen 12 maanden wel eens getuige is geweest van fietsendiefstal. We hebben een onderscheid gemaakt tussen de eigen buurt/wijk waarin men woont en de overige wijken in Delft. Negen op de tien DIP-leden geven (in 2009 en in 2007) aan dat zij geen getuige zijn geweest van fietsendiefstal.

Tabel 1. Getuige van fietsendiefstal (in %)

	2009	2007
ja, in mijn wijk/buurt	1	4
ja, elders in Delft	3	3
ja, in mijn wijk/buurt én elders in Delft	1	1
nee	93	91
weet niet	2	2
<b>totaal</b>	<b>100</b>	<b>100</b>

Qua leeftijd valt op dat 11% van de jongeren van 18-24 jaar aangeeft elders in Delft getuige te zijn geweest van fietsendiefstal (Delft: 3%). Het aandeel dat geen getuige is geweest ligt bij hen dan ook lager (86%, Delft: 93%).

Vervolgens is er gevraagd of men de afgelopen 12 maanden wel eens slachtoffer is geweest van fietsendiefstal. Een aandeel van 11% is wel eens slachtoffer geweest van fietsendiefstal, bij 5% hiervan was dat alleen in de eigen wijk/buurt en bij 5% was dit elders in Delft (in 2007: 12%).

Tabel 2. Slachtoffer van fietsendiefstal (in %)

	2009	2007
ja, in mijn wijk/buurt	5	6
ja, elders in Delft	5	5
ja, in mijn wijk/buurt én elders in Delft	1	1
nee	89	87
weet niet	0	0
<b>totaal</b>	<b>100</b>	<b>99*</b>

\* In verband met afrondingsverschillen ligt het totaal niet op 100%

Het aandeel dat wel eens slachtoffer is geweest van fietsendiefstal in de eigen wijk/buurt is groter onder de bewoners uit de wijk Binnenstad (11%) vergeleken met het totaal (5%). Ook in 2007 was dit het geval.

#### Aangifte

De respondenten die hebben aangegeven dat ze wel eens slachtoffer zijn geweest van fietsendiefstal is gevraagd of ze hier aangifte van hebben gedaan.

Een kleine meerderheid (55%) heeft hier inderdaad aangifte van gedaan. In 2007 lag dit aandeel op 57%.

Tabel 3. Aangifte gedaan (in %)

	2009 (n=140)	2007 (n=205)
ja	55	57
nee	45	41
weet ik niet meer	-	1
<b>totaal</b>	<b>100</b>	<b>99*</b>

\* In verband met afrondingsverschillen ligt het totaal niet op 100%

De totale groep die aangifte heeft gedaan is klein (n=140), dat maakt het niet mogelijk om gegronde uitspraken te kunnen doen over verschillen naar achtergrondgegevens. Het lijkt erop dat jongeren tot 34 jaar in mindere mate aangifte gedaan hebben van fietsendiefstal vergeleken met de andere leeftijdsgroepen.

Verder kunnen we opmerken dat het lijkt dat vrouwen (65%) in meerdere mate aangifte hebben gedaan dan mannen (44%).

Acht op de tien geven als reden aangifte te hebben gedaan om de gestolen fiets terug te krijgen (in 2007: 63%). Voor iets meer dan de helft was de reden dat de dader gepakt moest worden (in 2007: 51%).

Tabel 4. Redenen aangifte gedaan (in %)

	2009 (n=77)	2007 (n=117)
om de gestolen fiets terug te krijgen	79	63
omdat de dader gepakt moest worden	55	51
om bewijs voor de verzekering te verkrijgen	50	44
omdat het mijn plicht is	44	37
om te voorkomen dat de situatie erger werd	22	24
om de politie extra te laten surveilleren	16	18
om opgevangen en geholpen te worden	1	-
weet niet	-	-
anders, namelijk	12	9

Onder de optie 'anders' is bijvoorbeeld genoemd dat men wilde dat het in de cijfers/statistieken zou worden opgenomen.

Indien men *geen* aangifte heeft gedaan, is gevraagd wat hiervan de reden is. Door 55% is geantwoord dat het toch niets helpt/de politie niks kan doen (in 2007: 44%) en door 41% dat het teveel moeite is (in 2007: 21%).

Tabel 5. Redenen *geen* aangifte gedaan (in %)

	2009 (n=64)	2007 (n=85)
het helpt toch niets/ de politie kan niks doen	55	44
het is me te veel moeite	41	21
ze pakken de dader toch niet	35	32
ze doen er toch niets aan	34	32
je krijgt je spullen toch niet terug	33	36
het is toch niet te bewijzen	20	9
mijn fiets was niet erg duur	20	26
weet niet	-	2
ander, namelijk	20	24

Onder de optie 'anders' is bijvoorbeeld genoemd: fiets stond niet op slot, kost teveel tijd, heeft geen zin.

## Aangiftebereidheid

Alle respondenten zijn gevraagd: "Stel dat uw fiets nu gestolen wordt, zou u hier dan aangifte over doen?" Zoals uit Tabel 6 blijkt, zou een ruime meerderheid (82%) hierover aangifte doen (in 2007: 79%).

Tabel 6. Zou u aangifte doen? (in %)

	2009	2007
ja	82	79
nee	12	14
weet niet	7	7
<b>totaal</b>	<b>100</b>	<b>100</b>

Het aandeel dat aangifte zou doen is lager onder de jongeren van 18-24 jaar (64%) en 25-34 jaar (71%) en hoger onder de respondenten van 45 jaar en ouder (89%). Vergeleken met 2007 is er een toename bij elke leeftijdsgroep, met uitzondering van de 18-24 jarigen (afgenomen van 72% in 2007 naar 64% in 2009).

Wat betreft de Delftse wijken is opgemerkt dat de aangiftebereidheid hoger ligt onder bewoners uit de wijken Voorhof en Buitenhof (beiden 90%) en iets lager onder bewoners uit de wijk Wippolder (77%). Vergeleken met 2007 zijn de percentages toegenomen in de wijken Binnenstad (in 2007: 73%), Voorhof (in 2007: 84%) en Buitenhof (in 2007: 81%). Het percentage is met 3% afgenomen in de wijk Tanthof (in 2007: 87%).

Indien men heeft aangegeven *geen* aangifte te zullen doen, is gevraagd wat hier de reden van is. Acht op de tien respondenten van deze groep geven aan dat het toch niets helpt/dat de politie niks kan doen (in 2007: 58%). Zeven op de tien geven aan dat je de spullen toch niet terug krijgt (in 2007: 40%) en 67% gelooft niet dat de dader gepakt wordt (in 2007: 43%), een bijna even groot aandeel geeft aan dat ze er toch niets aan doen (in 2007: 43%). Voor de helft is het te veel moeite (in 2007: 31%).

Tabel 7. Redenen om geen aangifte te doen (in %)

	2009 (n=143)	2007 (n=338)
het helpt toch niets/ de politie kan niks doen	82	58
je krijgt je spullen toch niet terug	71	40
ze pakken de dader toch niet	67	43
ze doen er toch niets aan	65	43
het is me te veel moeite	50	31
mijn fiets is niet erg duur	44	22
het is toch niet te bewijzen	21	8
weet niet	3	2
anders, namelijk	20	12

Onder de optie 'anders' is er bijvoorbeeld genoemd dat het geen zin heeft, dat de fiets niet meer verzekerd is, dat de politie niet klantvriendelijk is.

## Digitaal aangifte doen

Het is mogelijk om digitaal aangifte te doen, via <http://www.politie.nl/aangifte>.

In 2009 is de bekendheid toegenomen tot 64% (in 2007: 58%). Hierbij moet wel opgemerkt worden dat 68% van de panelleden die in 2009 de vragenlijst invulden, dit ook in 2007 gedaan hebben.

Tabel 8. Bekendheid digitaal aangifte doen (in %)

	2009	2007
ja	64	58
nee	36	42
<b>totaal</b>	<b>100</b>	<b>100</b>

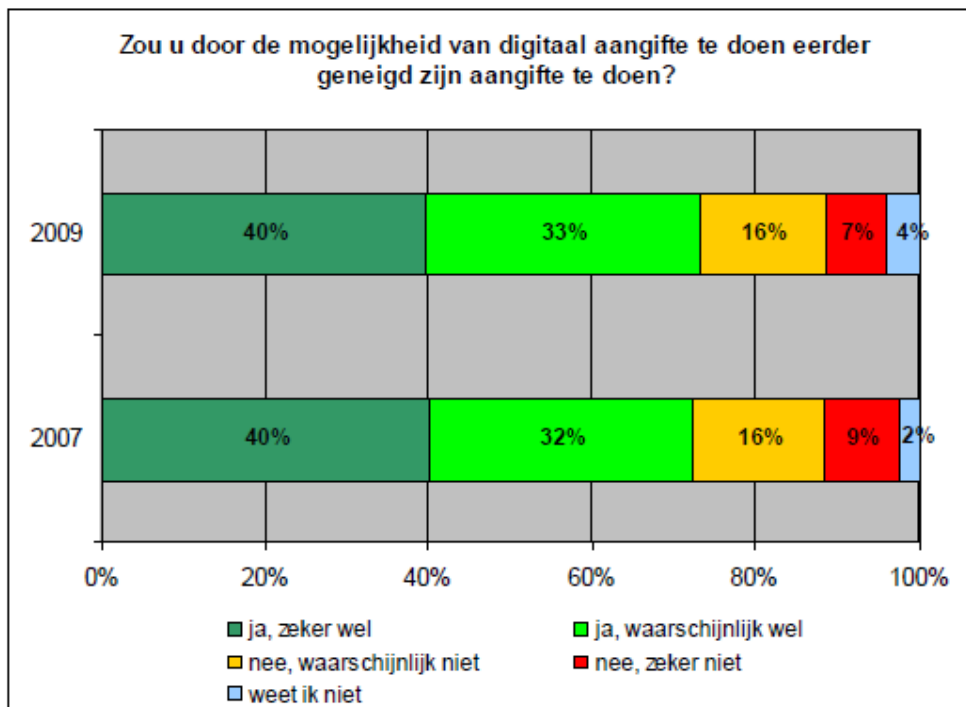
De bekendheid met digitaal aangifte doen ligt het laagst onder jongeren van 18-24 jaar (48%) en het hoogst onder de 45-54 jarigen (70%).

Van de bewoners uit de wijk Voorhof geeft 80% aan bekend te zijn met het digitaal aangifte doen, dit aandeel ligt op 52% onder de bewoners uit de wijk Wippolder.

Vergeleken met 2007 is de bekendheid met het digitaal aangifte doen onder elke leeftijdsgroep en de bewoners van alle wijken toegenomen.

Vervolgens is er gevraagd of men door de mogelijkheid van digitaal aangifte doen eerder geneigd zou zijn aangifte te doen dan men normaal gesproken zou doen.

Zoals Figuur 1 toont, zou een meerderheid eerder bereid zijn aangifte te doen; voor 40% zou dit zeker wel het geval zijn en voor 33% waarschijnlijk wel (73% in totaal). De cijfers verschillen nauwelijks met die van 2007.



Figuur 1

Als we naar de achtergrondvariabele 'leeftijd' kijken, dan zien we dat het aandeel dat nu eerder geneigd is aangifte te doen<sup>1</sup>, hoger ligt onder jongeren van 18-24 jaar (86%) en onder de 35-44 jarigen (79%) en lager onder de ouderen van 55 jaar en ouder (66%). Vergeleken met 2007 valt met name op dat de 35-44 jarigen nu in meerdere mate geneigd zouden zijn aangifte te doen (in 2007: 74%).

Tenslotte was er de mogelijkheid voor de panelleden om een opmerking over dit onderwerp te plaatsen. Hier is onder andere genoemd dat er meer (bewaakte) fietsenstallingen moeten komen, dat er meer camerabewaking moet zijn op plekken waar veel fietsen gestolen worden, dat aangifte doen geen zin heeft, etc.

### Wat gaat er met de resultaten gebeuren?

De 1-meting is onderdeel van de evaluatie van de 'Aanpak fietsendiefstal'. Dit beleidsstuk is in 2007 vastgesteld, met doel om het aantal fietsendiefstallen te verlagen en het de aangiftebereidheid te verhogen. In de evaluatie wordt gekeken in hoeverre deze doelstellingen zijn behaald. Tenslotte wordt naar aanleiding van de evaluatie het huidige beleid op fietsendiefstal, indien nodig bijgesteld.

**Diefstal van fiets**

	jan	febr	mrt	apr	mei	juni	juli	aug	Sep	okt	nov	dec	totaal
<b>Buitenhof</b>	9	12	12	5	10	3	7	5	11	8	10	3	95
<b>Centrum</b>	71	55	46	38	31	21	44	50	32	35	47	32	502
<b>hof van delft</b>	15	6	10	13	20	7	10	8	10	12	10	7	128
<b>Voordijkshoorn</b>	1	3	2	3	2	3	9	4	3	3	2	1	36
<b>Tanhof</b>	4	8	3	6	4	2	3	3	6	6	6	4	55
<b>Voorhof</b>	12	5	11	14	24	14	26	21	8	20	13	3	171
<b>Vrijenban</b>	7	6	9	6	8	3	7	11	5	5	3		70
<b>Wippolder</b>	3	5	2	6	18	11	15	8	14	6	11	4	103
<b>totaal</b>	<b>122</b>	<b>100</b>	<b>95</b>	<b>91</b>	<b>117</b>	<b>64</b>	<b>121</b>	<b>110</b>	<b>89</b>	<b>95</b>	<b>102</b>	<b>54</b>	<b>1160</b>

<b>2008</b>	106	101	107	150	284	233	100	141	146	88	107	68	<b>1628</b>
<b>2007</b>	76	70	86	104	86	101	77	101	124	105	100	65	<b>1095</b>
<b>2006</b>	70	83	86	94	105	96	104	94	142	108	113	103	<b>1198</b>
<b>2005</b>	107	86	90	123	118	109	103	136	152	151	136	165	<b>1476</b>

(bron: Politiemonitor Delft, januari 2010)



## **Eén adres voor alle verwijderde en gevonden fietsen**

De gemeente Den Haag neemt het initiatief tot het oprichten van een regionale fietsafhandelcentrale: het Fietsdepot Haaglanden. Alle verwijderde en gevonden fietsen uit de aangesloten gemeenten zijn voor de inwoners dan op één adres terug te vinden.

Weesfietsen en fietswrakken zijn geen visitekaartje voor een stad. Het Fietsdepot levert straks een bijdrage aan het schoonhouden van de stad, stimuleert het fietsgebruik en speelt een rol in de preventie van fietsdiefstal. De Haeghegroep, de dienst voor de uitvoering van de sociale werkvoorziening, gaat het Fietsdepot beheren.

### **Samenwerking in de regio**

Den Haag zoekt samenwerking met de regio gemeenten. Het Fietsdepot kan straks ook fietsen van andere gemeenten opvangen en afhandelen. De inwoners hoeven dan niet meer hun fiets te zoeken bij iedere gemeenten en bij de centrale opslag van de politie in Den Haag Zichtenburg.

### **Waarom een Fietsdepot?**

#### **• Knelpunten handhaving.**

Een regelmatige klacht van handhavers is dat zij niet goed kunnen handhaven omdat zij niet beschikken over een adequate opslag. De wenselijke handhaving stagneert daardoor.

De handhavingcapaciteit is schaars en veelgevraagd, terwijl het verwijderen van fietsen tijdrovend is.

#### **• Stimuleren fietsgebruik**

Een opgeruimde openbare ruimte waar fietsen netjes staan opgesteld werkt motiverend voor anderen om ook de fiets te pakken.

#### **• Toegankelijke stallingen.**

Gratis stallingen, m.n. bij (bus)stations zijn vaak boordevol. Onderzoek wijst uit dat 20 tot 25% van de fietsen daar langdurig staan, de weesfietsen. Deze bezetten plekken voor de dagelijkse forensen.

#### **• Gevaarlijk en fout geparkeerde fietsen**

Fietsen die gevaarlijk staan geparkeerd moeten direct worden verwijderd. Het zelfde geldt voor bv fietsen die op blindengeleidestroken staan.

#### **• Fietswrakken.**

Wrakken ontsieren de stad en trekken ander vuil aan. Verwijderen van wrakken helpt de stad schoon te houden.

#### **• Preventie fietsdiefstal**

In de regio Haaglanden worden per jaar ongeveer 15.000 tot 20.000 fietsen gestolen. Door systematisch gevonden fietsen op diefstal te controleren, fietsen te graveren met unieke framenummers, alleen gecontroleerde vakhandelaren overtollige fietsen te laten afnemen, draagt het depot bij aan diefstalpreventie. In Amsterdam is (na de oprichting van een depot) het aantal diefstalen inmiddels met 16 % afgenomen.

### **Kosten pilotperiode tot en met 2012**

De kosten van het fietsdepot voor de driejarige pilotperiode, incl oprichtingskosten, worden begroot op in totaal € 2.600.000. Het Stadsgewest Haaglanden geeft een stimuleringssubsidie van € 2.000.000. Den Haag heeft € 600.000 beschikbaar gesteld. In 2012 volgt een evaluatie waarna de deelnemende gemeenten besluiten over de voortzetting.

### **Kosten deelname per gemeente.**

Voor deelname aan het fietsdepot gedurende de pilotperiode wordt een bijdrage in de kosten naar de mate van gebruik voorgesteld. Na de pilotperiode zal een redelijke verdeelsleutel moeten worden afgesproken.



### **Centrale opslag en decentrale uitlevering**

Het fietsdepot haalt fietsen op in de deelnemende gemeenten en slaat deze centraal op. Het is de bedoeling fietsers aan te bieden hun fiets tegen geringe meerkosten te laten bezorgen bij een lokale stalling bij hen in de buurt.

### **Openingstijden**

Het depot zal alle werkdagen tijdens kantoortijden (08.30 tot 17.30 en 2 dagen tot 18 uur) voor het publiek zijn geopend. Afhankelijk van de praktijk kan worden overwogen om gedurende een of meer dagen tot een later tijdstip geopend te zijn.

### **Publicatie op website**

Fietsen die bij het depot binnenkomen worden dezelfde dag geregistreerd en na 19 uur gepubliceerd op een website. Op die website kunnen fietsers hun verwijderde of gevonden fiets zoeken. Het parool van de Politie zal worden: kijk eerst of jouw fiets bij het depot staat, voordat je aangifte doet.

### **Lokaal depot?**

Het is aan iedere deelnemende gemeente of deze verwijderde fietsen direct naar het Fietsdepot laat vervoeren, dan wel dat de gemeente verwijderde fietsen eerst een of twee weken in een lokaal depot opslaan. De ervaring leert dat met name fietsen die zijn verwijderd omdat ze gevaarlijk of hinderlijk geparkeerd stonden, door de eigenaar worden opgehaald. Denk aan fietsen die voor de ingangen van stations stonden. Weesfietsen worden niet of nauwelijks opgehaald.

Als een gemeente kiest voor een eerste stalling bij een lokaal depot, zullen registratie en werkprocessen moeten worden uitgewerkt en moeten aansluiten op het systeem van het Fietsdepot Haaglanden.

### **Werkervaringsplaatsen**

Een nevendoelestelling van het fietsdepot is mensen met een afstand tot de arbeidsmarkt een werkervaringsplaats te bieden. Mensen uit gemeenten die aan het depot deelnemen, komen ook in aanmerking. De Haeghe groep voert het fietsdepot uit en zal waar nodig samenwerken met vergelijkbare organisaties.

### **Waar en Wanneer?**

Het Fietsdepot zal redelijk centraal voor de regio gehuisvest worden in de Junostraat, Binckhorst op de grens met Leidschendam-Voorburg en Rijswijk.

De basisvoorzieningen zijn 1 maart 2010 gereed. Na training van het personeel gaat het depot 6 april 2010 open voor het publiek.

### **Waarom interessant voor gemeenten in de regio?**

- Kosten delen en voorzieningen op niveau

De kosten van een voorziening op niveau is voor iedere individuele gemeente nauwelijks te dragen. Kosten kunnen worden gedeeld, met voorzieningen op hoger niveau. Als gemeenten gaan samenwerken zal naar verwachting het Stadsgewest ook na de pilotperiode bereid zijn subsidie te verlenen.

- Subsidie Ministerie VWS voor stallingen bij stations

Het ministerie wil alleen subsidie geven voor de bouw van stallingen bij stations als de gemeente een actief (wees)fietsen beleid voert.

- Service voor inwoners.

Eén loket voor zowel gevonden, verwijderde als gestolen fietsen. De inwoners kunnen hun fiets zoeken op internet.

- Mogelijkheid om daadwerkelijk te handhaven.

De gemeente kan daadwerkelijk handhaven omdat de opslag goed geregeld is.



- Preventie fietsdiefstal.

Door controle op diefstal, graveren van framenummers kan het diefstal risico verminderen en zal het de kans op terugvinden vergroten.

- Het Fietsdepot neemt handhavers werk uit handen.

De handhavers hoeven alleen nog fietsen die moeten worden verwijderd te labelen. De verwijdering, vervoer, administratie, opslag en afhandeling neemt het depot voor zijn rekening. Handhavers moeten wel bij verwijdering van een fiets aanwezig zijn om publiek te woord te staan, problemen te voorkomen en op correcte verwijdering toe te zien.

- Overtollige fietsen naar leer-werkcentra

Niet afgehaalde fietsen worden verkocht aan de vakhandel die de gedragscode heeft getekend en het verplichte in- en verkoopregister bijhoudt. De resterende fietsen en fietsen met een klein gebrek gaan naar leer-werkcentra in de deelnemende gemeenten.

### **Korte schets van het werkproces van het depot**

De handhaver belt of stuurt een lijst met locaties waar fietsen kunnen worden verwijderd en maakt een afspraak.

Het depot stuurt de ruimploeg naar de locatie. Op aanwijzing van de handhavers slijpt het team de sloten door en zet de fietsen op de auto.

Bij terugkomst op het depot registreert de intakeploeg de fietsen; framenummer en kenmerken. De fiets krijgt een nummer en wordt naar zijn opstelplaats gebracht.

Aan het eind van de dag wordt het bestand van het depot vergeleken met het bestand framenummers gestolen fietsen dat van de politie is ontvangen. Om 17.00 uur wordt het bestand op de landelijke website gezet met een foto die in het depot gemaakt is.

### **Gestolen fiets**

Als een fiets bij de politie als gestolen blijkt gesignaleerd, levert politie de naw gegevens van eigenaar of verzekeringmaatschappij. Het fietsdepot stuurt een brief met de uitnodiging de fiets te komen ophalen. Voor gestolen fietsen worden geen kosten in rekening gebracht.

Binnen de aangesloten gemeenten krijgt de eigenaar de fiets gratis thuis bezorgd.

Indien de eigenaar zich niet meldt en/of de verzekering de fiets niet opeist zal deze moeten worden vernietigd.

### **De eigenaar meldt zich.**

De fietser kan op internet zoeken of zijn fiets bij het depot staat. Hij kan zijn fiets komen ophalen tegen betaling van de verwijderings/behandelkosten (€15) en op vertoon van legitimatie en passende sleutel. Het depot reikt de fietser namens de gemeente de bestuursdwang beschikking uit. Tegen geringe meerkosten kan het depot zijn fiets bij een lokale stalling af.

De fietser krijgt het aanbod een uniek (AFAC)framenummer in zijn fiets te laten graveren. Dit nummer wordt ook bij de RDW geregistreerd en daarmee een bijdrage aan de fietsdiefstalpreventie geleverd

### **Overtollige fietsen**

Wrakken worden vernietigd door het frame door te knippen. De schroothandel komt regelmatig een container wrakken ophalen.

Fietsen waaraan niets mankeert worden in kavels van 10 verkocht aan de vakhandel. De hoogste inschrijver krijgt de kavel. Alleen handelaren die de gedragscode hebben getekend en die het verplichte in- en verkoopregister bijhouden mogen fietsen kopen.

Fietsen met een klein gebrek worden tegen een vast lage prijs verkocht aan leer-werk-centra in de aangesloten gemeenten. Alle verkochte fietsen zijn, indien er van fabriekswege geen framenummer is aangebracht, voorzien van een uniek (AFAC)frame nummer.

05-03-2010